



**БЕЛОЯРСКИЙ РАЙОН  
ХАНТЫ-МАНСИЙСКИЙ АВТОНОМНЫЙ ОКРУГ - ЮГРА**

**АДМИНИСТРАЦИЯ ГОРОДСКОГО ПОСЕЛЕНИЯ БЕЛОЯРСКИЙ**

**ПОСТАНОВЛЕНИЕ**

от 26 марта 2024 года

№ 41

**Об установлении публичного сервитута**

В соответствии с Земельным кодексом Российской Федерации статьей 3.3 Федерального закона от 25.10.2001 № 137-ФЗ «О введении в действие Земельного Кодекса Российской Федерации», на основании ходатайства об установлении публичного сервитута акционерного общества «Белоярскгаз» от 29 января 2024 года (входящий № 71 от 28 февраля 2024 года) **п о с т а н о в л я ю:**

**1. Установить публичный сервитут в отношении:**

- части земельного участка с кадастровым номером 86:06:0000000:4493 (площадью 8 кв.м.) из земель населенного пункта города Белоярский, местоположение: Ханты-Мансийский автономный округ - Югра, город Белоярский;

- части земельного участка с кадастровым номером 86:06:0020106:41 (площадью 7 кв.м.) из земель населенного пункта города Белоярский, местоположение: Ханты-Мансийский автономный округ - Югра, г. Белоярский;

- части земельного участка с кадастровым номером 86:06:0020109:192 (площадью 1 кв.м.) из земель населенного пункта города Белоярский, с местоположением: Ханты-Мансийский Автономный округ - Югра АО, г Белоярский, кабельная линия от ЗРУ-10кВ ГТЭС до РУ-10кВ ЦРП-1;

- части земельного участка с кадастровым номером 86:06:0020108:23 (площадью 8 кв.м.) из земель населенного пункта города Белоярский, местоположение установлено относительно ориентира, расположенного в границах участка. Почтовый адрес ориентира: Ханты-Мансийский Автономный округ - Югра АО, г Белоярский, кабельная линия от ЗРУ-10кВ ГТЭС до РУ-10 кВ ЦРП-1;

- части земельного участка с кадастровым номером 86:06:0000000:6946 (площадью 930 кв.м.) из земель населенного пункта города Белоярский по адресу: Ханты-Мансийский автономный округ - Югра, г Белоярский, Российская Федерация, Ханты-Мансийский автономный округ-Югра, Белоярский район, городское поселение Белоярский, город Белоярский.

**2. Утвердить границы публичного сервитута согласно приложению 1 к настоящему постановлению.**

**3. Срок, в течение которого использование земельного участка (его части) и (или) расположенного на нем объекта недвижимого имущества в соответствии с их разрешенным использованием будет невозможно или существенно затруднено в связи с осуществлением сервитута – отсутствует.**

4. Порядок и Правила установления охранных зон объектов газоснабжения с особыми условиями использования земельных участков, расположенных в границах таких зон, утверждены постановлением Правительства Российской Федерации от 20 ноября 2000 года № 878 «Об утверждении Правил охраны газораспределительных сетей».

5. Установить свободный график проведения работ при осуществлении деятельности, для обеспечения которой устанавливается публичный сервитут, согласно графику проведения работ АО «Белоярскгаз»), в соответствии с действующим законодательством.

6. Владелец публичного сервитута обязан привести земельные участки, указанные в пункте 1 настоящего постановления, в состояние, пригодное для его использования в соответствии с разрешенным использованием, в срок не позднее чем три месяца после завершения эксплуатации инженерного сооружения, для размещения которого был установлен публичный сервитут.

7. Контроль за выполнением настоящего постановления оставляю за собой.

Глава администрации  
городского поселения Белоярский



Н.Ф.Басыров

ПРИЛОЖЕНИЕ 1  
к постановлению администрации  
городского поселения Белоярский  
от 26 марта 2024 года № 41

**ГРАФИЧЕСКОЕ ОПИСАНИЕ МЕСТОПОЛОЖЕНИЯ ГРАНИЦ ПУБЛИЧНОГО СЕРВИТУТА ОБЪЕКТА:**

Газопровод высокого давления Котельная УМ-69  
(наименование объекта, местоположение границ которого описано (далее - объект))

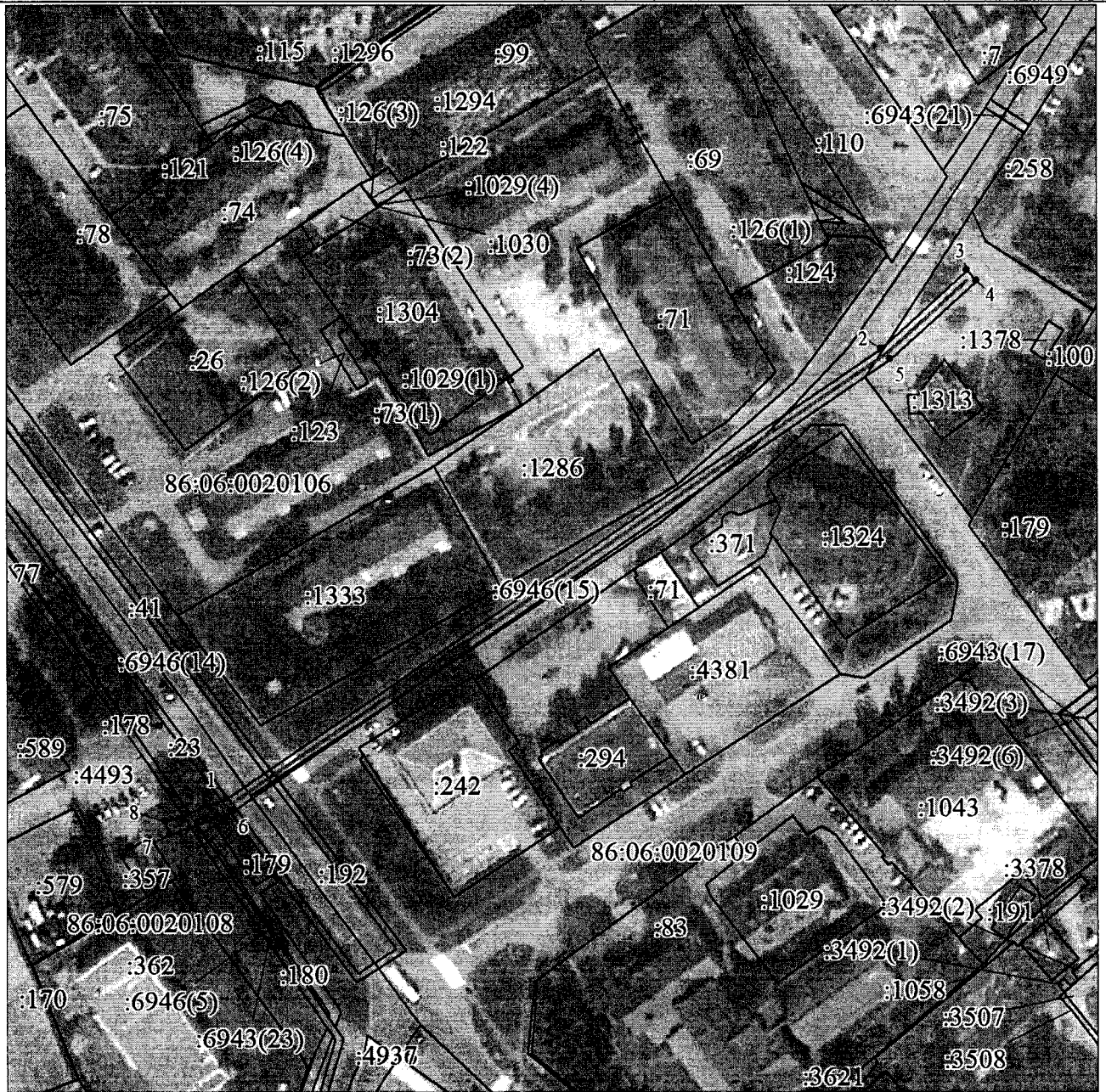
Раздел 1

Сведения об объекте		
№ п/п	Характеристики объекта	Описание характеристик
1	2	3
1	Местоположение объекта	Ханты-Мансийский автономный округ - Югра, г Белоярский, "Финский"
2	Площадь объекта ± величина погрешности определения площади ( $P \pm \Delta P$ ), м <sup>2</sup>	1126 ± 12
3	Иные характеристики объекта	Публичный сервитут устанавливается в соответствии с п.1 ст. 39.37 Земельного кодекса Российской Федерации с целью эксплуатации объекта: Газопровод высокого давления Котельная УМ-69

Раздел 2



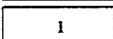

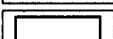
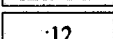
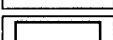
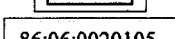
Сведения о местоположении границ объекта					
1. Система координат МСК-86, зона 2					
2. Сведения о характерных точках границ объекта					
Обозначение характерных точек границ	Координаты, м		Метод определения координат характерной точки	Средняя квадратическая погрешность положения характерной точки (Mt), м	Описание обозначения точки на местности (при наличии)
	X	Y			
1	2	3	4	5	6
1	1256921.42	2530862.08	Аналитический метод	0.1	-
2	1257054.32	2531047.92	Аналитический метод	0.1	-
3	1257077.16	2531072.24	Аналитический метод	0.1	-
4	1257074.24	2531074.98	Аналитический метод	0.1	-
5	1257051.22	2531050.46	Аналитический метод	0.1	-
6	1256917.88	2530864.00	Аналитический метод	0.1	-
7	1256910.71	2530845.83	Аналитический метод	0.1	-
8	1256914.43	2530844.37	Аналитический метод	0.1	-
1	1256921.42	2530862.08	Аналитический метод	0.1	-
3. Сведения о характерных точках части (частей) границы объекта					
Обозначение характерных точек части границы	Координаты, м		Метод определения координат характерной точки	Средняя квадратическая погрешность положения характерной точки (Mt), м	Описание обозначения точки на местности (при наличии)
	X	Y			
1	2	3	4	5	6
-	-	-	-	-	-

Схема границ публичного сервитута



Масштаб 1:1800

Используемые условные знаки и обозначения:

	Характерная точка границы публичного сервитута
	Ось газопровода
	Надписи номеров характерных точек границы публичного сервитута
	Граница публичного сервитута
	Граница земельного участка по сведениям ЕГРН
	Надписи кадастрового номера земельного участка
	Граница кадастрового квартала
	Обозначение кадастрового квартала